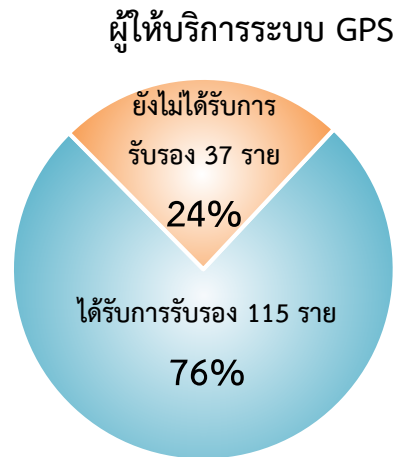


รายงานสถิติตามโครงการ “มันใจทั่วไทย รถใช้ GPS” ประจำเดือนกรกฎาคม 2561

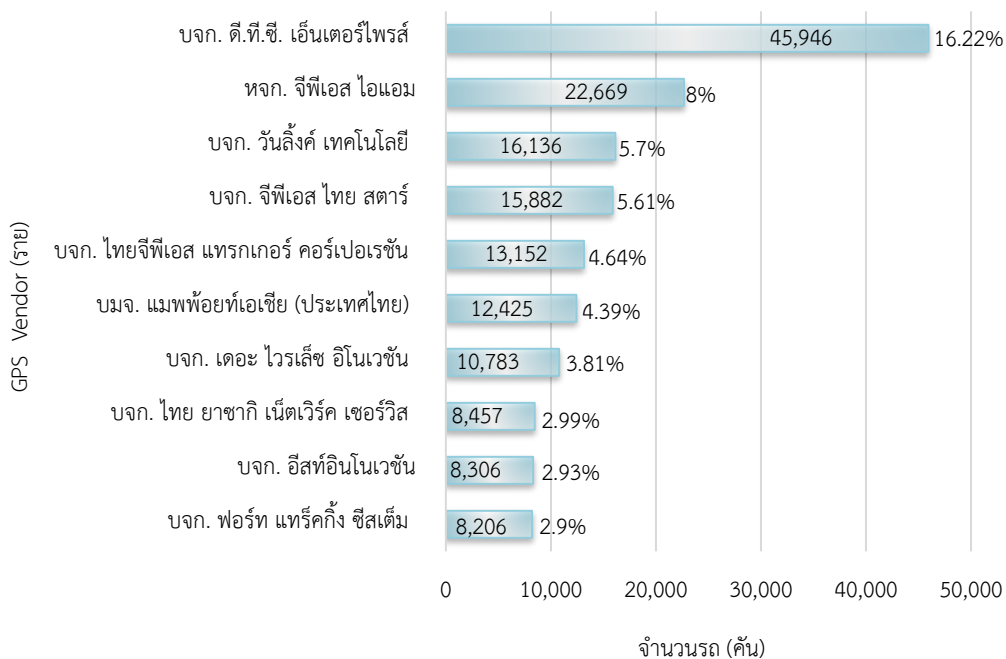
กรมการขนส่งทางบกได้ดำเนินโครงการ “มันใจทั่วไทย รถใช้ GPS” ตั้งแต่วันที่ 25 มกราคม 2559 ในวันนี้ ศูนย์บริหารจัดการเดินรถระบบ GPS ขอรายงานข้อมูลและสถิติต่าง ๆ ที่เกี่ยวข้องประจำเดือนกรกฎาคม 2561 ดังนี้

1. จำนวนผู้ให้บริการระบบ GPS (GPS Vendor) ที่เชื่อมต่อข้อมูลกับกรมการขนส่งทางบก 152 ราย โดยได้รับการรับรองจากกรมการขนส่งทางบกจำนวน 115 ราย



1.1 สถิติผู้ให้บริการระบบ GPS (GPS Vendor) ที่ให้บริการมากที่สุด 10 อันดับแรก

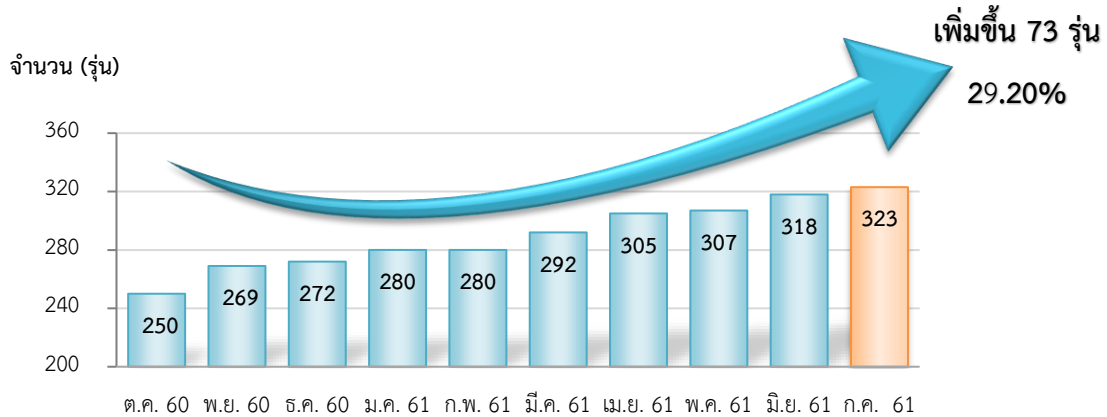
สถิติการให้บริการของผู้ให้บริการติดตามรถ (GPS Vendor)



จากสถิติผู้ให้บริการระบบ GPS (GPS Vendor) 152 ราย ให้บริการข้อมูลการเดินรถ จำนวน 294,084 คัน โดยผู้ให้บริการระบบ GPS (GPS Vendor) ที่ให้บริการ มากที่สุดคือ บริษัท ดี.ที.ซี. เอ็นเตอร์ไพรส์ จำกัด จำนวน 45,946 คัน ร้อยละ 16.22 อันดับสองคือ ห้างหุ้นส่วนจำกัด จีพีเอส ไอแอม จำนวน 22,669 คัน ร้อยละ 8 และอันดับสามคือ บริษัท วันลิงค์ เทคโนโลยี จำกัด จำนวน 16,136 คัน ร้อยละ 5.7

2. จำนวนรุ่น GPS ที่ได้รับการรับรองจากกรมการขนส่งทางบกจำนวน 323 รุ่น

สถิติจำนวนแบบ/รุ่น GPS ที่ได้รับการรับรอง

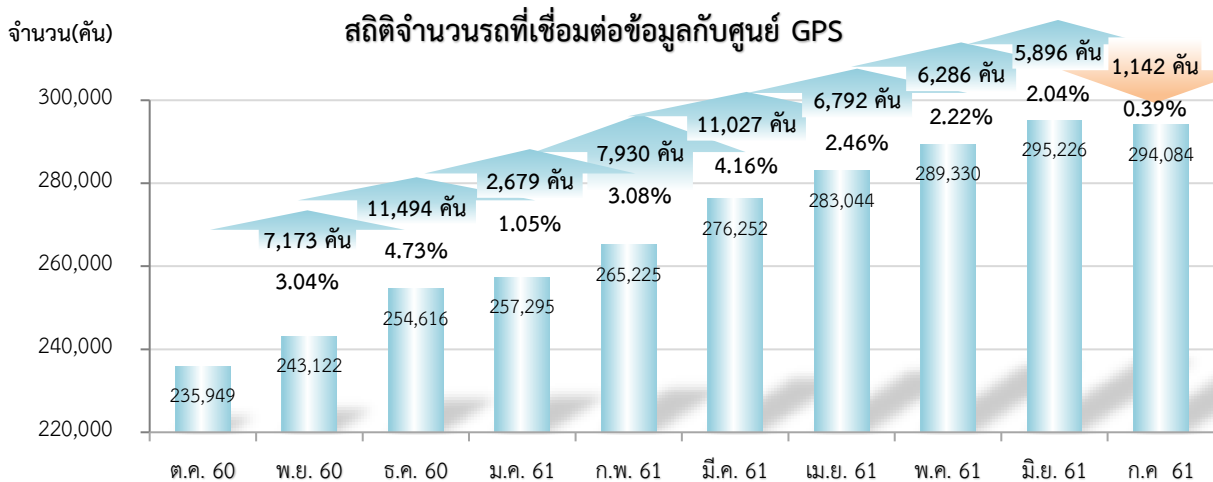
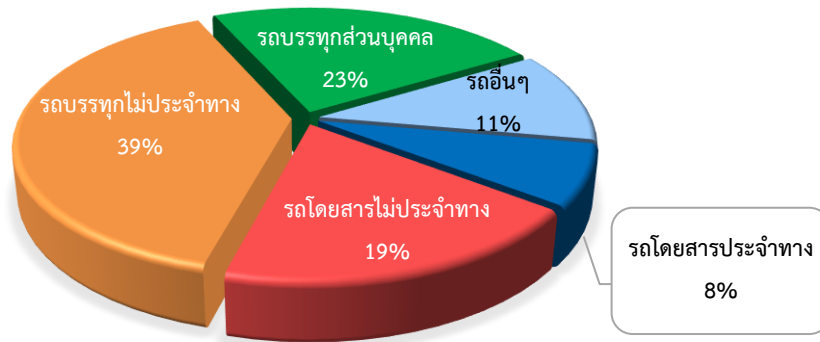


สถิติรุ่น GPS ที่ได้รับการรับรองจากเดือนตุลาคม 2560 เพิ่มขึ้น 73 รุ่น ร้อยละ 29.20%

3. จำนวนรถที่เชื่อมต่อข้อมูลกับศูนย์ GPS

หน่วย : คัน

รถโดยสารประจำทาง	รถโดยสารไม่ประจำทาง	รถบรรทุกไม่ประจำทาง	รถบรรทุกส่วนบุคคล	รถอื่นๆ	รวม
22,182	55,457	115,049	67,957	33,439	294,084

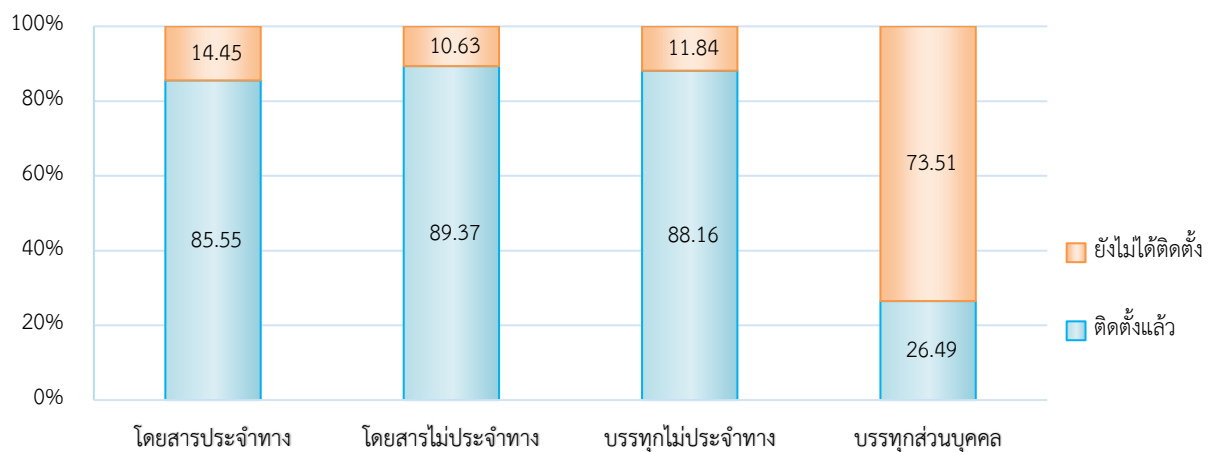


หมายเหตุ : ข้อมูลจำนวนรถที่เชื่อมต่อกับศูนย์ GPS ในเดือนกรกฎาคมมีจำนวนน้อยลง เนื่องจากผู้ให้บริการระบบ GPS (GPS Vendor) นำข้อมูลรถที่ไม่อยู่ในกลุ่มเป้าหมายออกจากระบบ GPS

4. จำนวนรถที่ต้องติดตั้งและติดตั้ง GPS แยกตามประเภทรถ

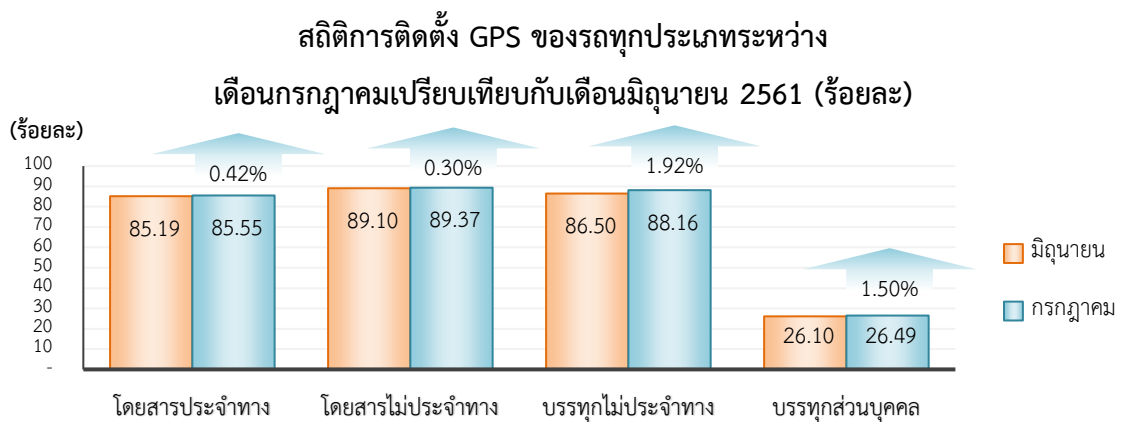
ประเภทรถ	จำนวนรถที่ต้องติดตั้ง (คัน)	จำนวนรถที่ติดตั้งแล้ว (คัน)	จำนวนรถที่ติดตั้งแล้ว (ร้อยละ)
โดยสาร			
● ประจำทาง	22,647	19,374	85.55
- หมวด 1	5,030	4,256	84.61
- หมวด 2	9,338	8,358	89.51
- หมวด 3	8,279	6,760	81.65
● ไม่ประจำทาง	62,050	55,457	89.37
รวม	84,697	74,831	88.35
รถบรรทุก			
● ไม่ประจำทาง	130,505	115,049	88.16
● ส่วนบุคคล	256,547	67,957	26.49
รวม	387,052	183,006	47.28
รวมทั้งหมด	471,749	257,837	54.66

สถิติการติดตั้ง GPS ของรถทุกประเภท (ร้อยละ)



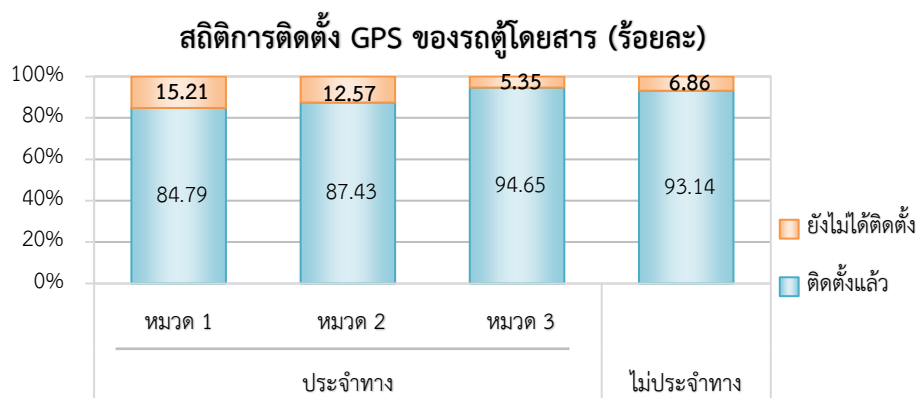
5. จำนวนรถที่ติดตั้ง GPS เดือนกรกฎาคมเปรียบเทียบกับเดือนมิถุนายน 2561

ประเภทรถ	มิถุนายน		กรกฎาคม		ร้อยละอัตราการเปลี่ยนแปลง (เพิ่มขึ้น)
	จำนวนการติดตั้ง (คัน)	ร้อยละ	จำนวนการติดตั้ง (คัน)	ร้อยละ	
โดยสารประจำทาง	19,382	85.19	19,374	85.55	0.42
โดยสารไม่ประจำทาง	54,835	89.10	55,457	89.37	0.30
บรรทุกไม่ประจำทาง	111,991	86.50	115,049	88.16	1.92
บรรทุกส่วนบุคคล	66,918	26.10	67,957	26.49	1.50
รวม	253,126	53.84	257,837	54.66	4.14



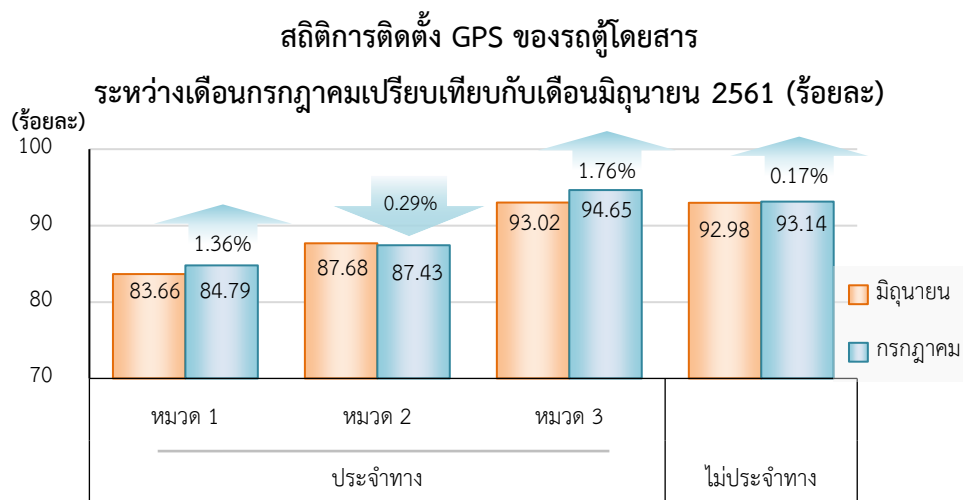
6. จำนวนรถตู้โดยสารที่ต้องติดตั้ง GPS และที่ติดตั้ง GPS แล้ว

ประเภทรถ	จำนวนรถที่ต้องติดตั้ง (คัน)	จำนวนรถที่ติดตั้งแล้ว (คัน)	จำนวนรถที่ติดตั้งแล้ว (ร้อยละ)
ประจำทาง	14,463	12,800	88.50
หมวด 1	4,820	4,087	84.79
หมวด 2	5,736	5,015	87.43
หมวด 3	3,907	3,698	94.65
ไม่ประจำทาง	31,497	29,336	93.14
รวมทั้งหมด	45,960	42,136	91.68



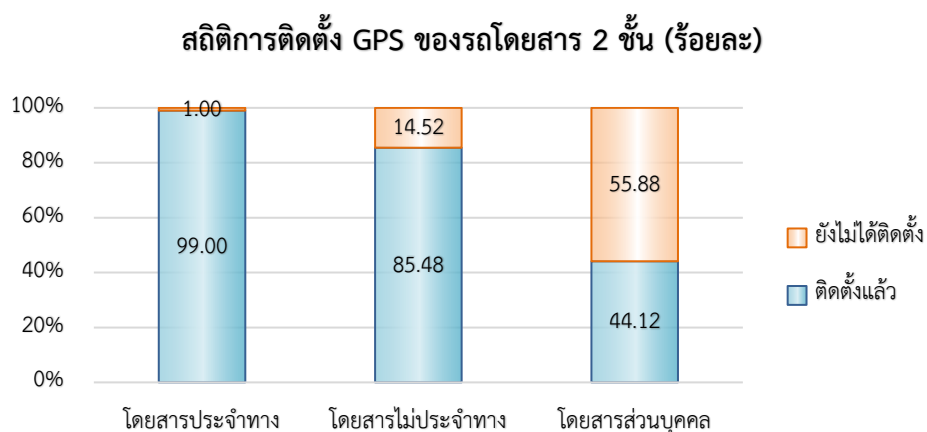
7. จำนวนรถตู้โดยสารที่ติดตั้ง GPS เดือนกรกฎาคมเปรียบเทียบกับเดือนมิถุนายน 2561

ประเภท	มิถุนายน		กรกฎาคม		ร้อยละอัตราการเปลี่ยนแปลง (เพิ่ม/ลด)
	จำนวนการติดตั้ง (คัน)	ร้อยละ	จำนวนการติดตั้ง (คัน)	ร้อยละ	
หมวด 1	4,049	83.66	4,087	84.79	1.36
หมวด 2	5,062	87.68	5,015	87.43	- 0.29
หมวด 3	3,650	93.02	3,698	94.65	1.76
ไม่ประจำทาง	28,861	92.98	29,336	93.14	0.17
รวมทั้งหมด	41,622	91.32	42,136	91.68	0.39



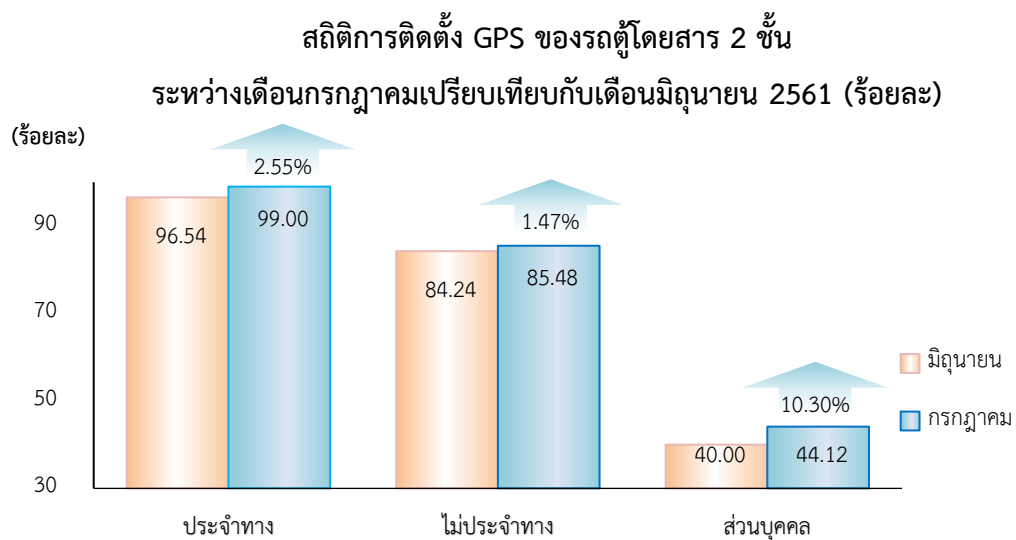
8. จำนวนรถโดยสาร 2 ชั้น ที่ต้องติดตั้ง GPS และที่ติดตั้ง GPS แล้ว

ประเภทรถ	จำนวนรถที่ต้องติดตั้ง (คัน)	จำนวนรถที่ติดตั้งแล้ว (คัน)	จำนวนรถที่ติดตั้งแล้ว (ร้อยละ)
ประจำทาง	1,600	1,584	99.00
ไม่ประจำทาง	5,274	4,508	85.48
ส่วนบุคคล	34	15	44.12
รวมทั้งหมด	6,908	6,107	88.40



9. จำนวนรถโดยสาร 2 ชั้น ที่ติดตั้ง GPS เดือนกรกฎาคมเปรียบเทียบกับเดือนมิถุนายน 2561

ประเภท	มิถุนายน		กรกฎาคม		ร้อยละอัตราการเปลี่ยนแปลง (เพิ่ม)
	จำนวนการติดตั้ง (คัน)	ร้อยละ	จำนวนการติดตั้ง (คัน)	ร้อยละ	
ประจำทาง	1,564	96.54	1,584	99.00	2.55
ไม่ประจำทาง	4,451	84.24	4,508	85.48	1.47
ส่วนบุคคล	14	40.00	15	44.12	10.30
รวมทั้งหมด	6,029	86.89	6,107	88.40	1.74

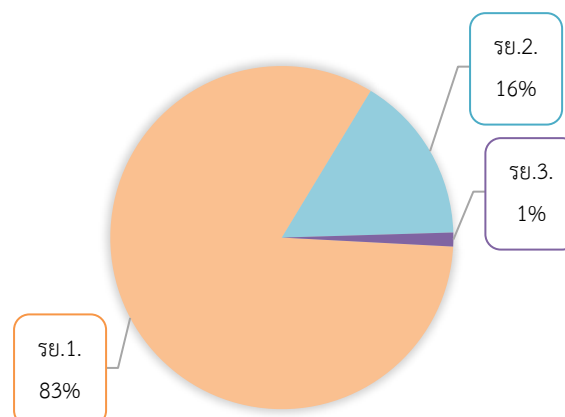


10. จำนวนรถพยาบาลที่เชื่อมต่อข้อมูลกับศูนย์ GPS

หน่วย :คัน

รย. 1	รย. 2	รย. 3	รวม
951	182	15	1,148

สถิติร้อยละรถพยาบาลที่เชื่อมต่อข้อมูลกับศูนย์ GPS



11. จำนวนผู้ร้องเรียนผ่าน Application “DLT GPS”

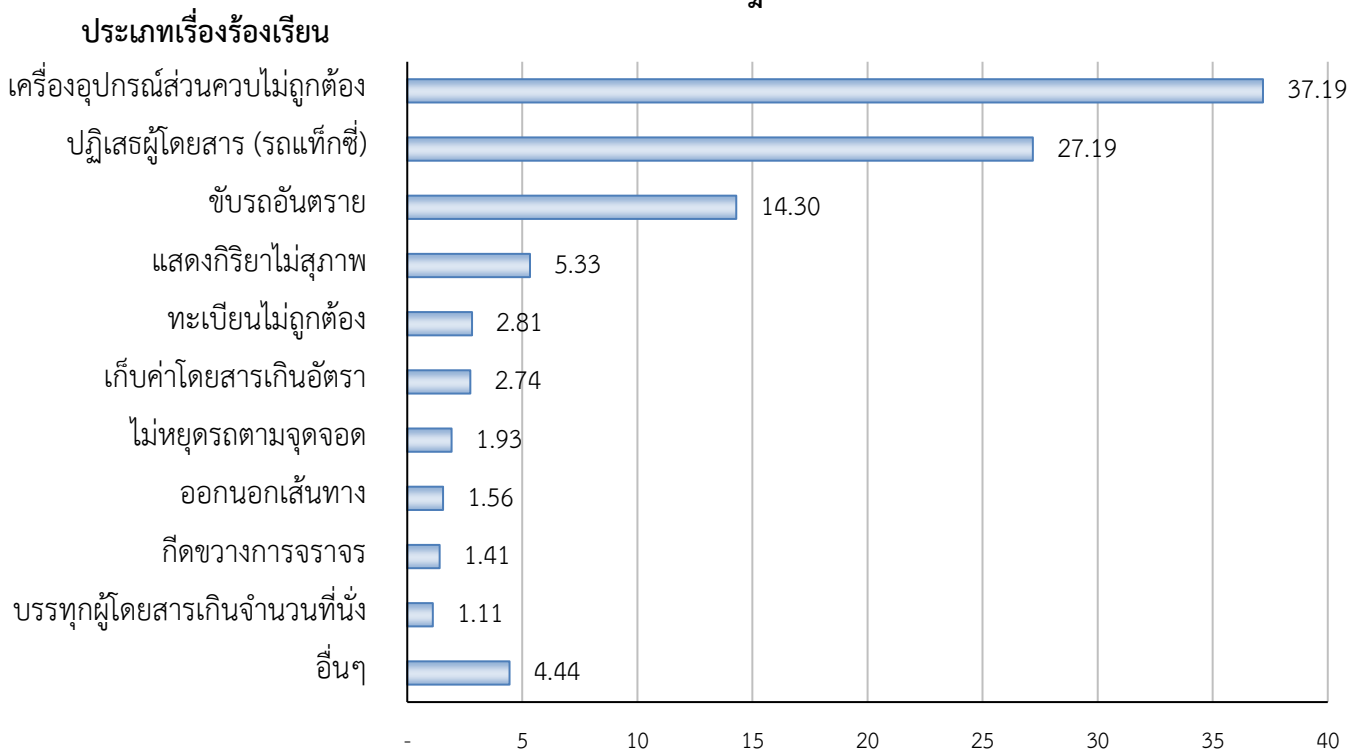
ศูนย์บริหารจัดการเดินรถระบบ GPS ได้รับเรื่องร้องเรียนที่ผ่าน Application “DLT GPS” บนโทรศัพท์มือถือในเดือนกรกฎาคม 2561 จำนวน 1,350 เรื่อง โดยมีเรื่องร้องเรียนต่าง ๆ ดังนี้

(1) เครื่องอุปกรณ์ส่วนควบไม่ถูกต้อง	จำนวน	502	เรื่อง
(2) ปฏิเสธผู้โดยสาร(รถแท็กซี่)	จำนวน	367	เรื่อง
(3) ขับรถอันตราย	จำนวน	193	เรื่อง
(4) แสดงกิริยาไม่สุภาพ	จำนวน	72	เรื่อง
(5) ทะเบียนไม่ถูกต้อง	จำนวน	38	เรื่อง
(6) เก็บค่าโดยสารเกินอัตรา	จำนวน	37	เรื่อง
(7) ไม่หยุดรถตามจุดจอด	จำนวน	26	เรื่อง
(8) ออกนอกเส้นทาง	จำนวน	21	เรื่อง
(9) ชีตขวางการจราจร	จำนวน	19	เรื่อง
(10) บรรทุกผู้โดยสารเกินจำนวนที่นั่ง	จำนวน	15	เรื่อง
(11) อื่น ๆ	จำนวน	60	เรื่อง

(หมายเหตุ : อื่น ๆ คือ ใช้รถผิดประเภท, แย่งผู้โดยสาร, พนักงานขับรถมีอาการเมาสุราและเสพสารเสพติด, รมีสภาพไม่พร้อมใช้งาน, พนักงานขับรถแต่งกายไม่สุภาพ, พนักงานขับรถใช้โทรศัพท์มือถือขณะขับรถ, ข้อมูลบนบัตรประจำตัวผู้ขับรถสาธารณะไม่ตรงกับพนักงานขับรถ, พนักงานขาดทักษะในการขับขี่, ควันดำ, ไม่ปิดประตูขณะรถวิ่ง)

สถิติร้อยละเรื่องร้องเรียนผ่าน Application "DLT GPS"

ประจำเดือนกรกฎาคม 2561

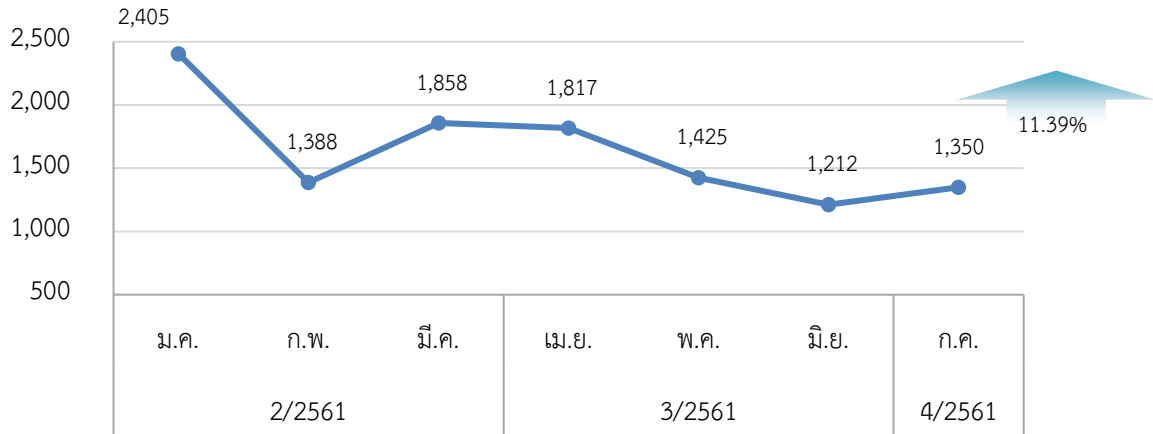


(ร้อยละ)

จากสถิติร้อยละเรื่องร้องเรียนผ่าน Application “DLT GPS” มีผู้ร้องเรียนเรื่องเครื่องอุปกรณ์ ส่วนควบไม่ถูกต้องมากที่สุดร้อยละ 37.19 อันดับสองคือปฏิเสธผู้โดยสาร(แท็กซี่) ร้อยละ 27.19 อันดับสามคือเรื่องขับรถอันตราย ร้อยละ 14.30 ซึ่งทางศูนย์ฯ GPS ได้ส่งเรื่องร้องเรียนให้กองตรวจการขนส่งทางบก ดำเนินการต่อไป

11.1 สถิติการร้องเรียนผ่าน Application “DLT GPS”

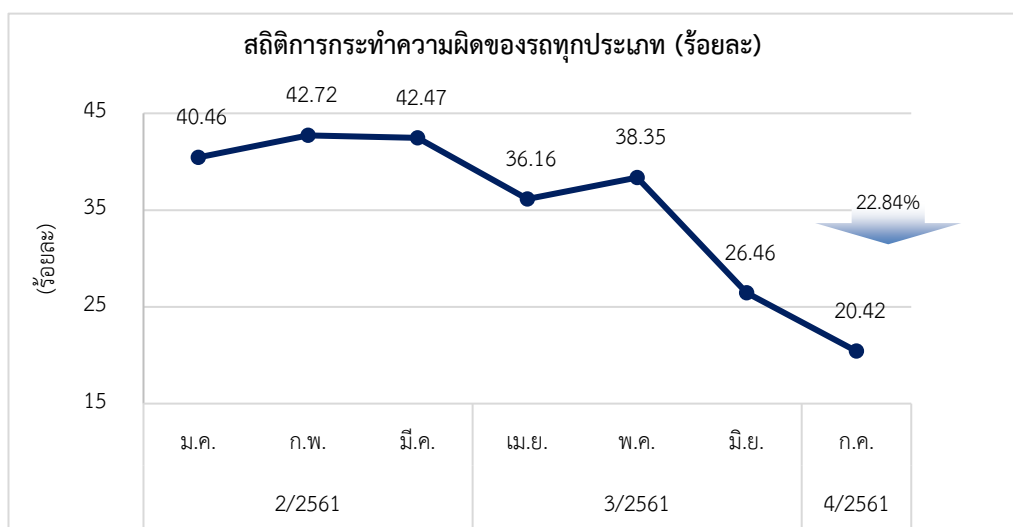
จำนวน (เรื่อง)



สถิติการร้องเรียนผ่าน Application “DLT GPS” พบว่าในเดือนกรกฎาคม 2561 มีเรื่องร้องเรียนจำนวน 1,350 เรื่อง มีอัตราการเปลี่ยนแปลงเพิ่มร้อยละ 11.39 เมื่อเปรียบเทียบกับเดือนมิถุนายน 2561

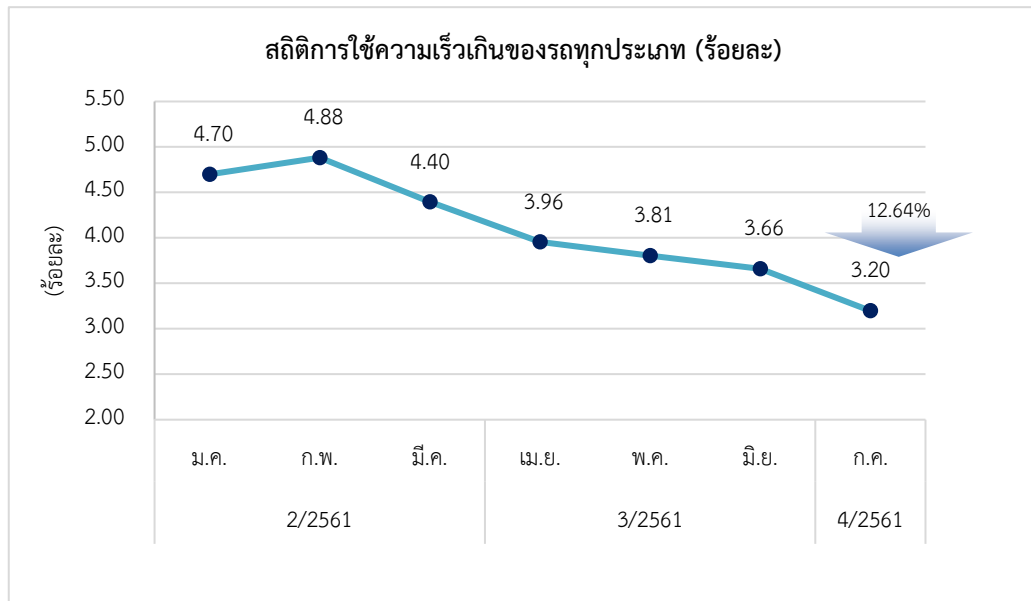
12. การวิเคราะห์การกระทำผิดจากระบบ GPS

ในเดือนกรกฎาคม 2561 มีรถทุกประเภทที่ติดตั้ง GPS การกระทำผิดร้อยละ 20.42 ร้อยละการกระทำผิดเปลี่ยนแปลงลดลงร้อยละ 22.84 เมื่อเทียบกับเดือนมิถุนายน 2561

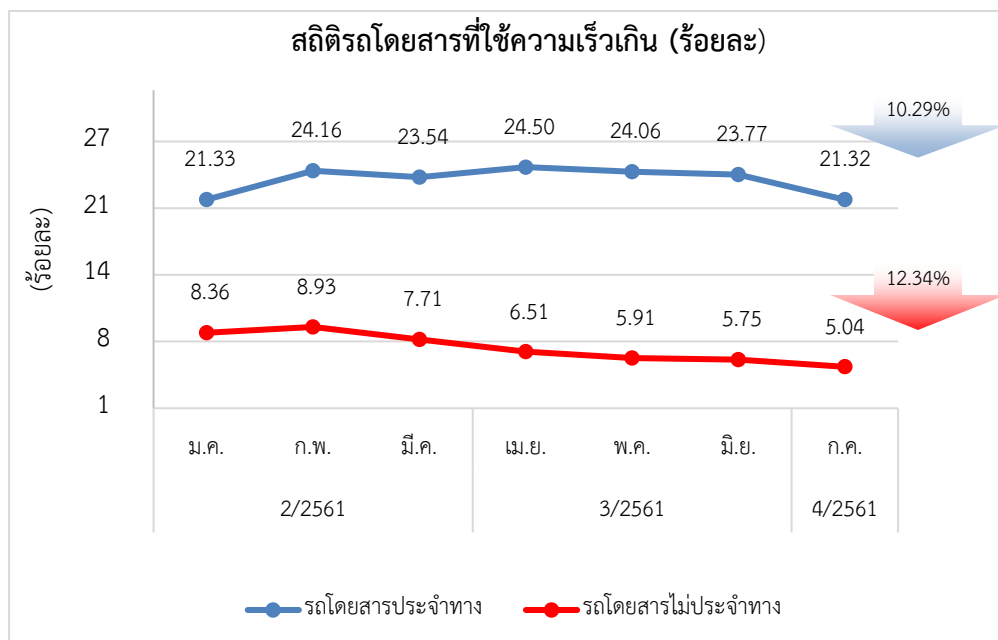


12.1 สถิติการใช้ความเร็วเกิน

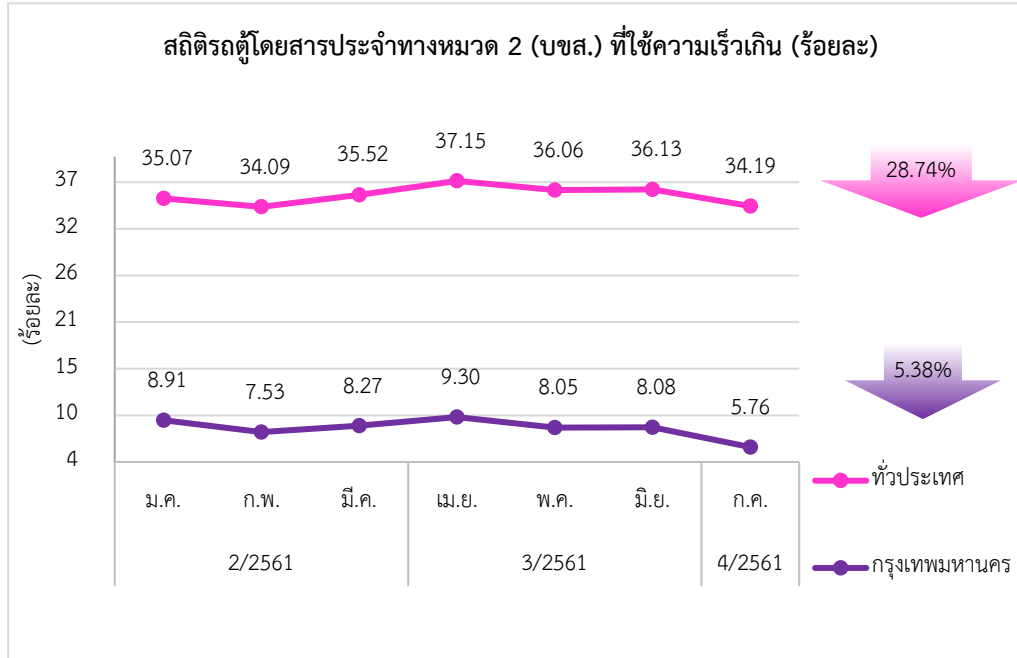
1) สถิติของรถทุกประเภท ในเดือนกรกฎาคม 2561 พบว่ารถทุกประเภทที่ติดตั้ง GPS มีการใช้ความเร็วเกินร้อยละ 3.20 มีอัตราการเปลี่ยนแปลงลดลงร้อยละ 12.64 เมื่อเทียบกับเดือนมิถุนายน 2561



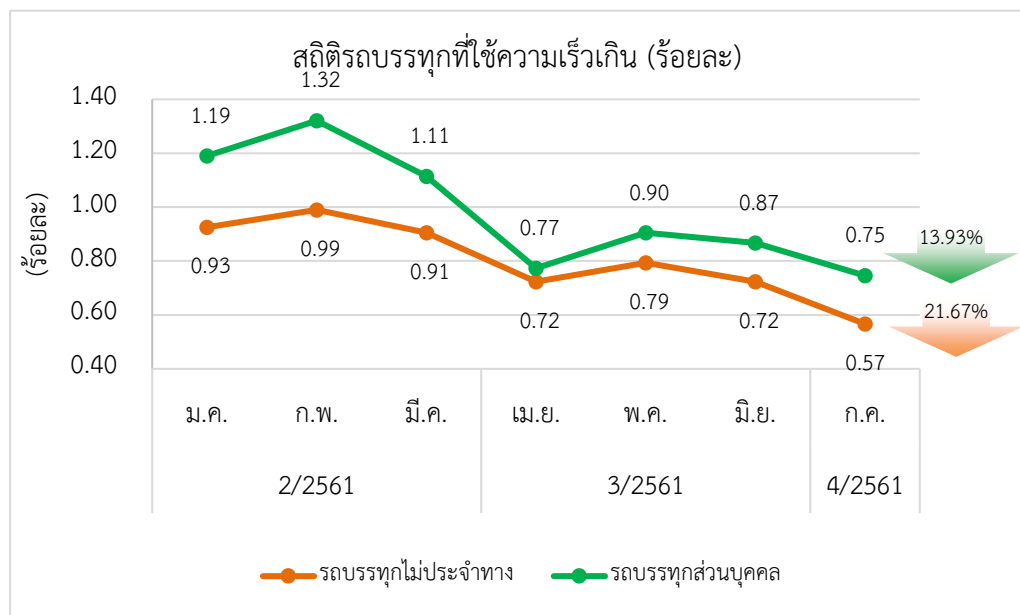
2) รถโดยสาร ในเดือนกรกฎาคม 2561 พบรถโดยสารที่ติดตั้งระบบ GPS มีการใช้ความเร็วเกินสูงที่สุดคือรถโดยสารประจำทางร้อยละ 21.32 รองลงมาคือรถโดยสารไม่ประจำทางร้อยละ 5.04 มีอัตราการเปลี่ยนแปลงลดลงร้อยละ 10.29 และลดลงร้อยละ 12.34 ตามลำดับ เมื่อเทียบกับเดือนมิถุนายน 2561



3) รถตู้โดยสารประจำทาง หมวด 2 (บขส.) ในเดือนกรกฎาคม 2561 พบรถตู้โดยสารประจำทางหมวด 2 (บขส.) ที่ติดตั้งระบบ GPS มีการใช้ความเร็วเกินโดยเฉลี่ยทั่วประเทศร้อยละ 34.19 ในเขตกรุงเทพมหานครร้อยละ 5.76 มีอัตราการเปลี่ยนแปลงลดลงร้อยละ 28.74 และ 5.38 ตามลำดับ เมื่อเทียบกับเดือนมิถุนายน 2561

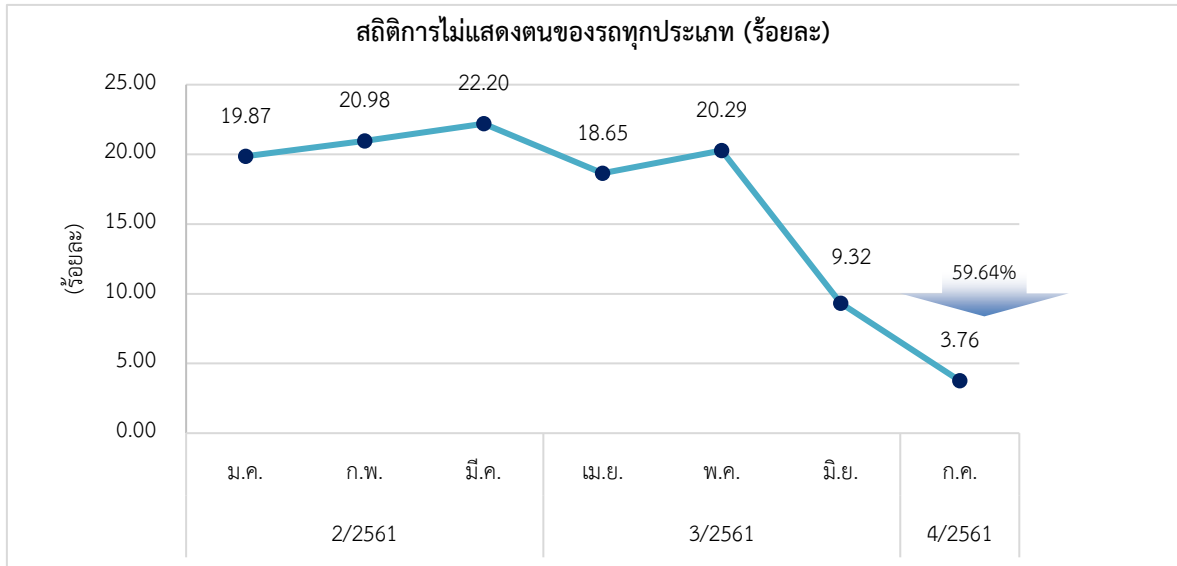


4) รถบรรทุก ในเดือนกรกฎาคม 2561 พบรถบรรทุกที่ติดตั้งระบบ GPS มีการใช้ความเร็วเกินสูงที่สุดคือรถบรรทุกส่วนบุคคลร้อยละ 0.75 รองลงมาคือรถบรรทุกไม่ประจำทางร้อยละ 0.52 มีอัตราการเปลี่ยนแปลงลดลงร้อยละ 13.93 และ 21.67 ตามลำดับ เมื่อเทียบกับเดือนมิถุนายน 2561

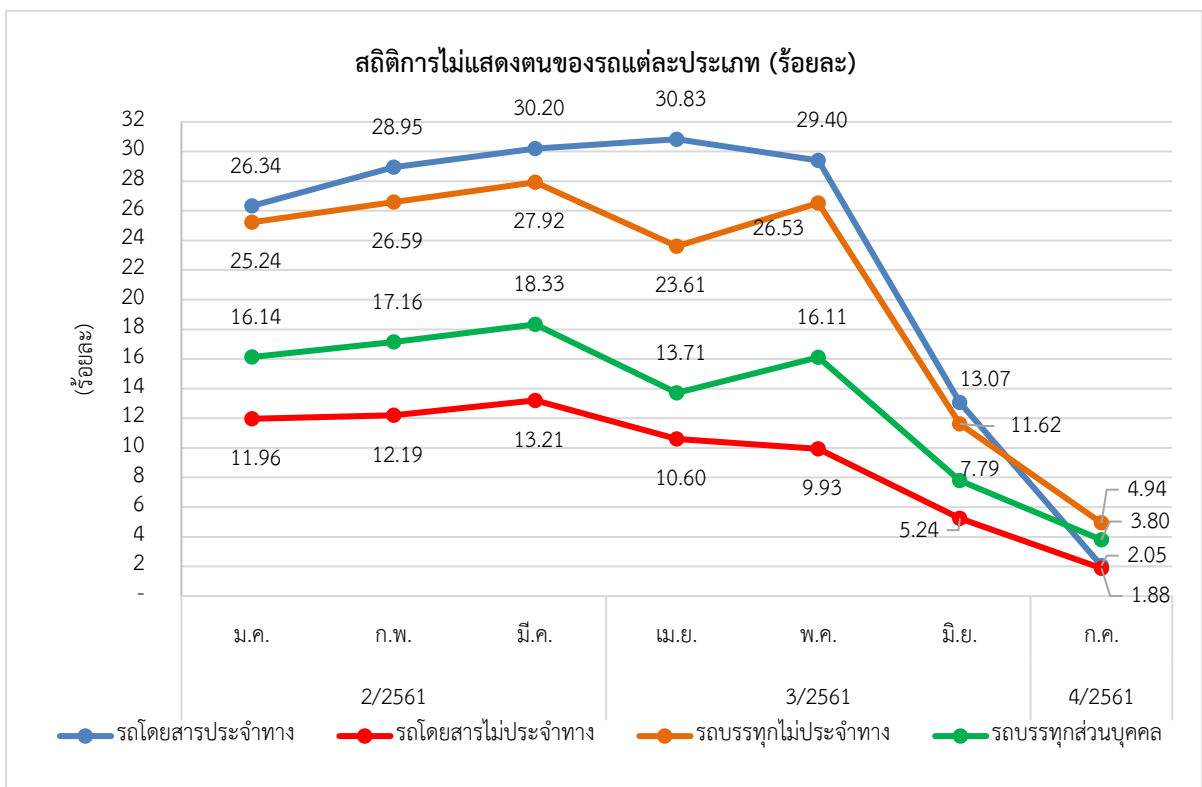


12.2 สถิติการไม่แสดงตน

1) สถิติของรถทุกประเภท ในเดือนกรกฎาคม 2561 พบว่ารถทุกประเภทที่ติดตั้ง GPS มีการไม่แสดงตนร้อยละ 3.76 มีอัตราการเปลี่ยนแปลงลดลงร้อยละ 59.64 เมื่อเทียบกับเดือนมิถุนายน 2561

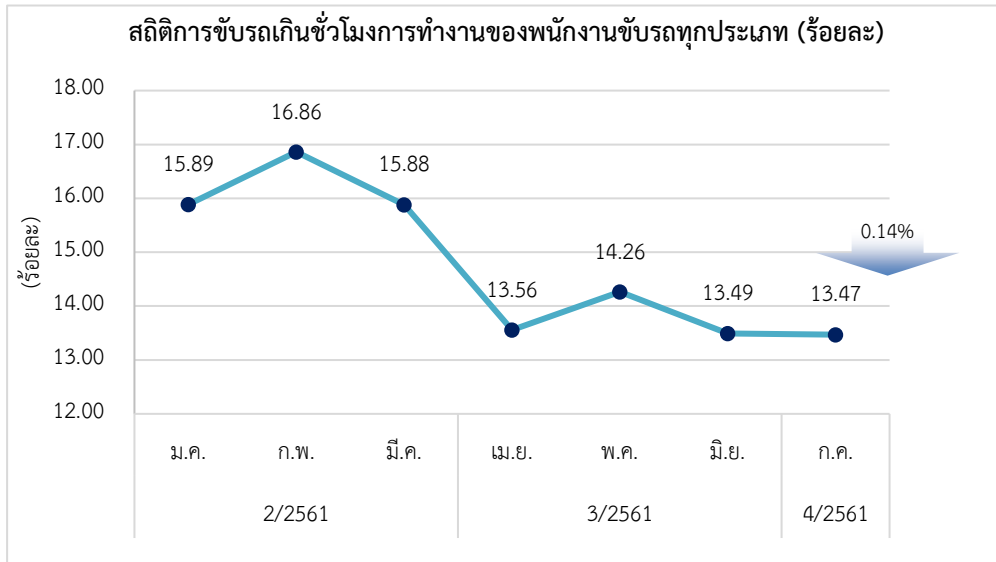


2) สถิติของรถแต่ละประเภท สถิติการไม่แสดงตนของพนักงานขับรถแต่ละประเภทจากระบบ GPS ในเดือนกรกฎาคม 2561 พบว่ารถบรรทุกไม่ประจำทางไม่แสดงตนสูงที่สุดร้อยละ 4.94 รองลงมาคือรถบรรทุกส่วนบุคคลร้อยละ 3.80 รถโดยสารประจำทางร้อยละ 2.05 และรถโดยสารไม่ประจำทางร้อยละ 1.88 ตามลำดับ

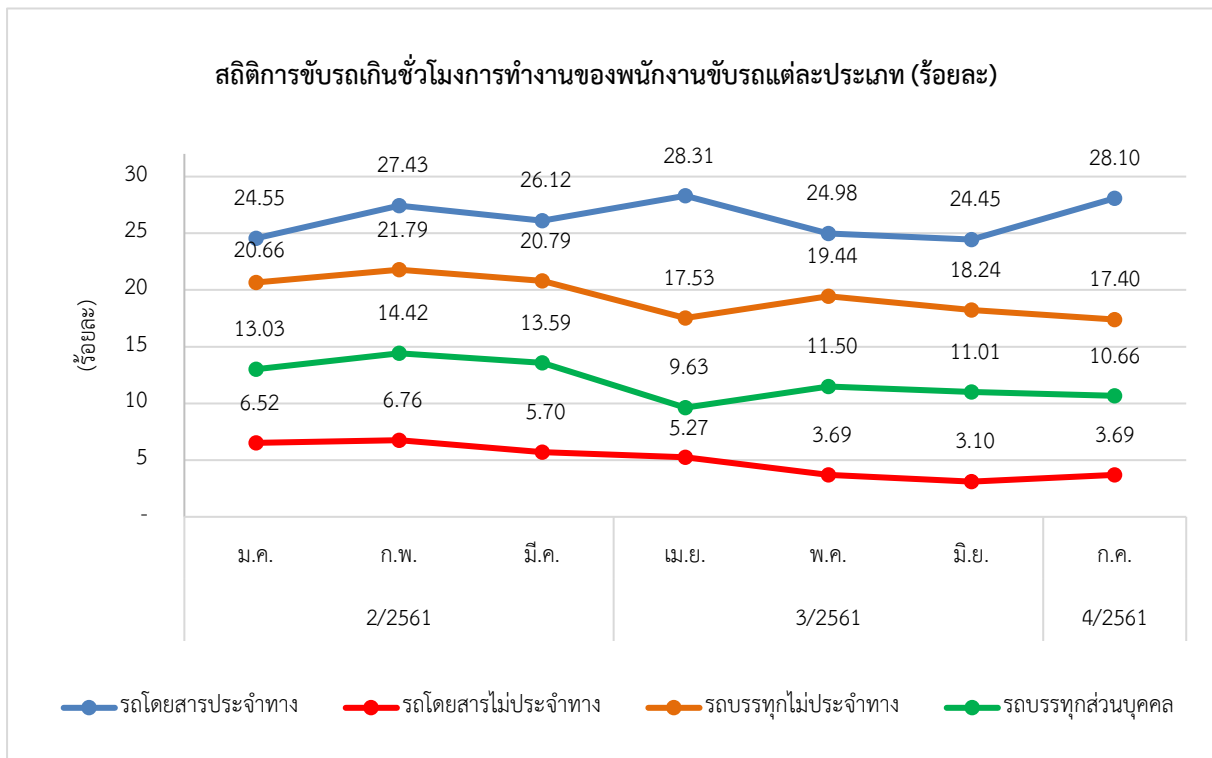


12.3 สถิติการขับรถเกินชั่วโมงการทำงานของพนักงานขับรถ

1) สถิติของรถทุกประเภท ในเดือนกรกฎาคม 2561 พบว่ารถทุกประเภทที่ติดตั้ง GPS มีการขับรถเกินชั่วโมงการทำงานร้อยละ 13.47 มีอัตราการเปลี่ยนแปลงลดลงร้อยละ 0.14 เมื่อเทียบกับเดือนมิถุนายน 2561

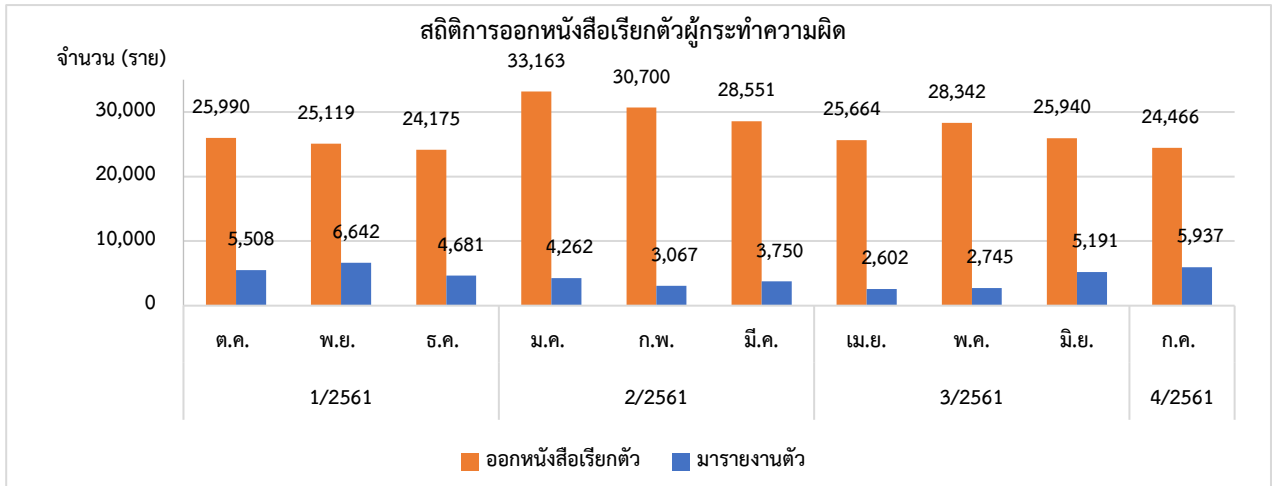


2) สถิติของรถแต่ละประเภท สถิติการขับรถเกินชั่วโมงการทำงานของพนักงานขับรถแต่ละประเภทจากระบบ GPS ในเดือนกรกฎาคม 2561 พบว่ารถโดยสารประจำทางมีชั่วโมงการทำงานเกินสูงที่สุดร้อยละ 28.10 รองลงมาคือรถบรรทุกไม่ประจำทางร้อยละ 17.40 รถบรรทุกส่วนบุคคลร้อยละ 10.66 และรถโดยสารไม่ประจำทางร้อยละ 3.69 ตามลำดับ

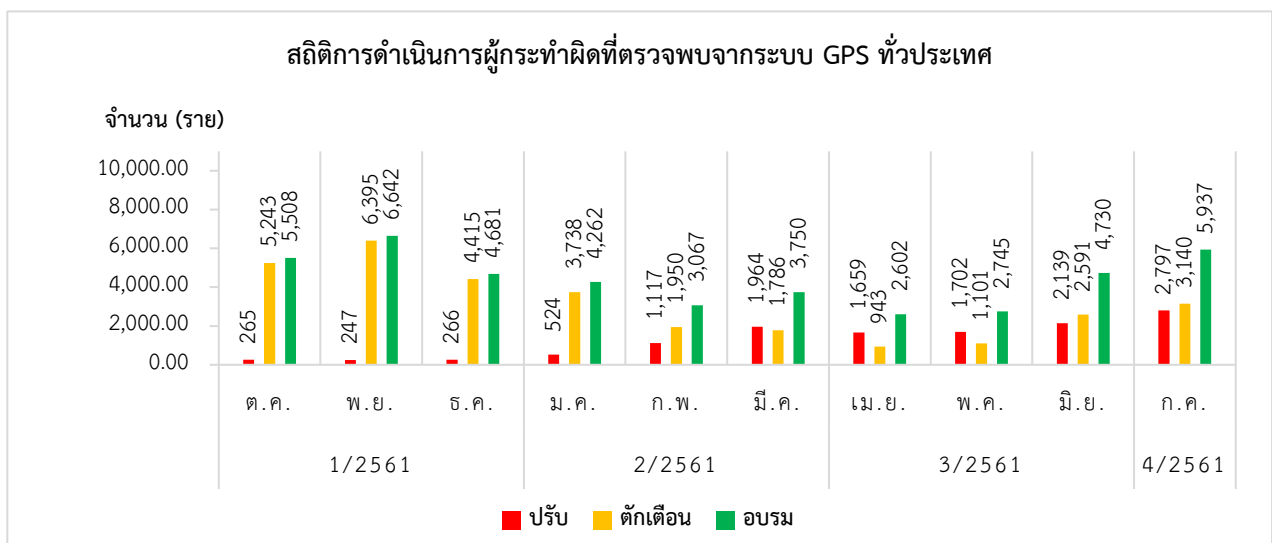


13. สถิติผลการดำเนินการกับผู้กระทำความผิดที่ตรวจสอบจากระบบ GPS ทั่วประเทศ

13.1 สถิติการออกหนังสือเรียกตัวผู้กระทำความผิด ในเดือนกรกฎาคม 2561 มีการออกหนังสือเรียกตัวผู้กระทำความผิด จำนวน 24,466 ราย และได้มีผู้มารายงานตัว จำนวน 5,937 ราย



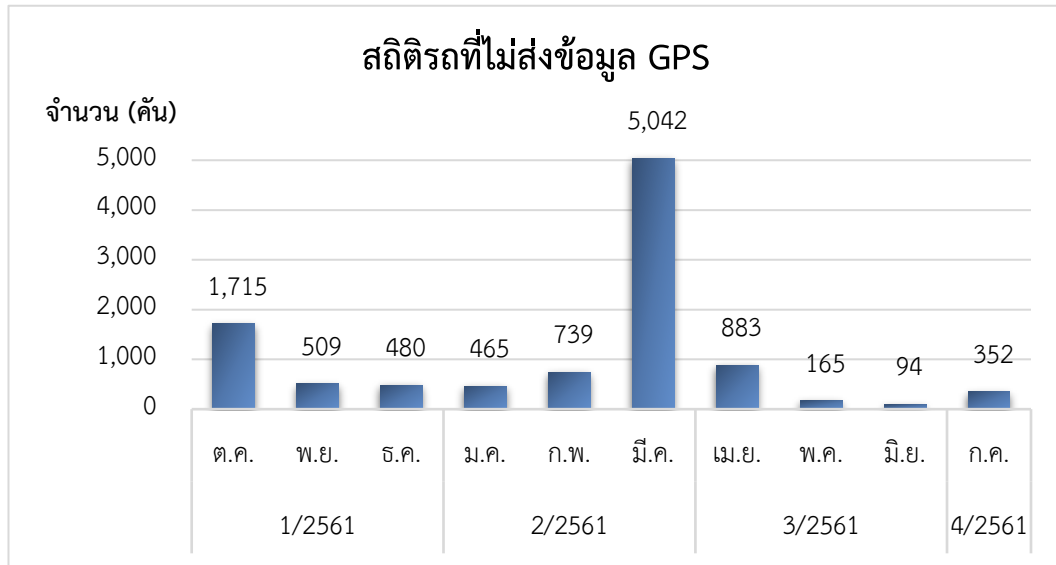
13.2 สถิติการดำเนินการผู้กระทำความผิดที่ตรวจสอบพบจากระบบ GPS ทั่วประเทศ ในเดือนกรกฎาคม 2561 มีการดำเนินการปรับ จำนวน 2,797 ราย ตักเตือน 3,140 ราย และเข้ารับการอบรมจำนวน 5,937 ราย



จากสถิติการดำเนินการผู้กระทำความผิดที่ตรวจพบจากระบบ GPS ทั่วประเทศ ใน เดือนกรกฎาคม จำนวน 1,617,957 ราย ซึ่งทางกองตรวจการขนส่งทางบก และสำนักงานขนส่งจังหวัดทั้งประเทศ ได้ออกหนังสือเรียกตัว จำนวน 24,466 ราย ดำเนินการปรับจำนวน 2,797 ราย ตักเตือนจำนวน 3,140 ราย และอบรมจำนวน 5,937 ราย

14. สถิติรถที่ไม่ส่งข้อมูล GPS ให้กรมการขนส่งทางบก

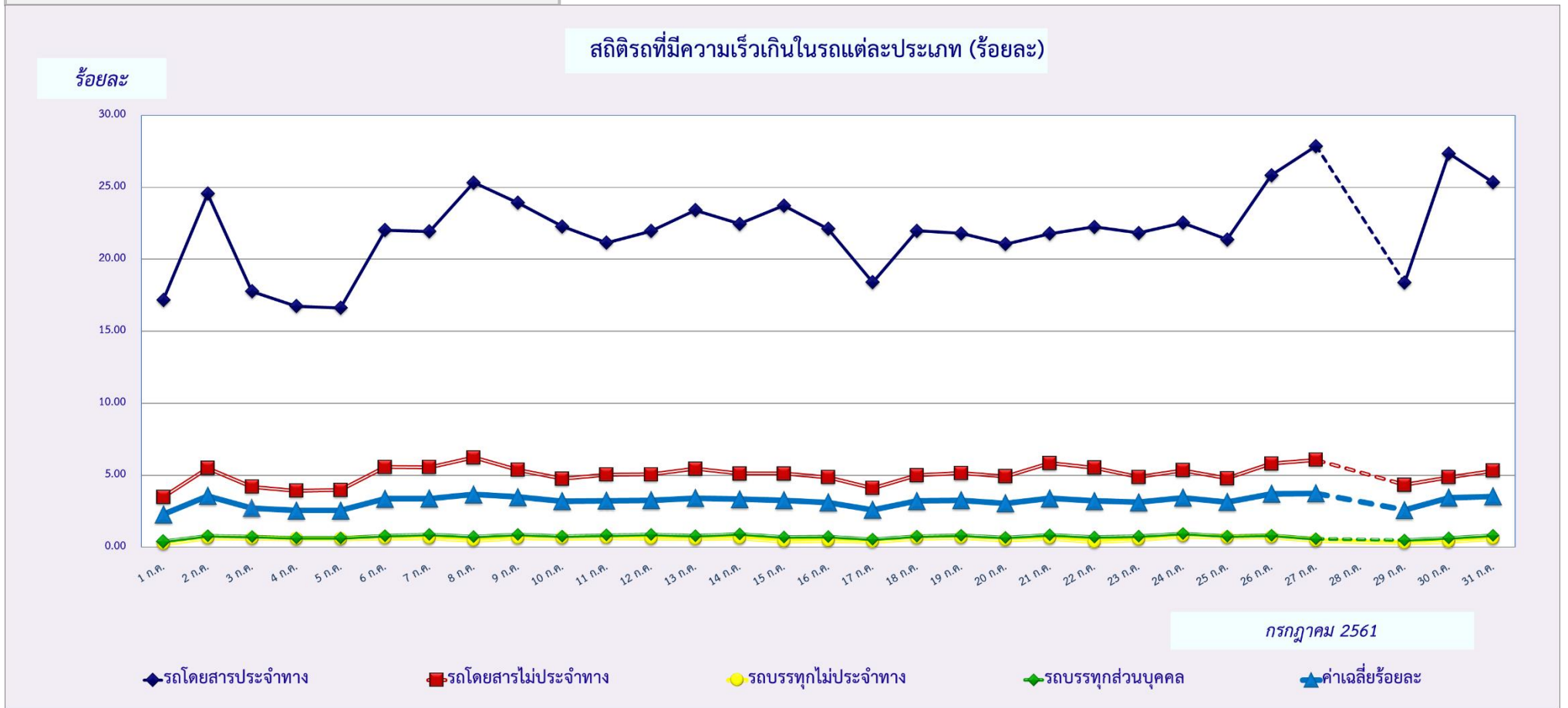
ศูนย์บริหารจัดการเดินรถระบบ GPS กรมการขนส่งทางบกได้ตรวจสอบรถที่ติดตั้งเครื่อง GPS แต่ไม่ส่งข้อมูลการเดินรถ ซึ่งทางผู้ให้บริการระบบ GPS (GPS Vendor) แจ้งผู้ประกอบการขนส่งหรือเจ้าของรถแล้ว แต่ไม่นำรถมาดำเนินการแก้ไขปรับปรุงเครื่อง GPS ให้ใช้งานได้เป็นปกติ หรือไม่ชำระค่าบริการจึงเป็นเหตุให้ผู้ให้บริการระบบติดตามรถต้องงดให้บริการส่งข้อมูลการเดินรถ



ในเดือนกรกฎาคม 2561 มีรถที่ไม่ส่งข้อมูลการเดินรถจากระบบ GPS ให้กับศูนย์บริหารจัดการเดินรถระบบ GPS กรมการขนส่งทางบก (เป็นข้อมูลที่ผู้ให้บริการระบบ GPS (GPS Vendor) แจ้งให้ศูนย์ GPS ขบ.ทราบ) มีจำนวนทั้งสิ้น 352 คัน

- รถโดยสารประจำทาง 52 คัน
- รถโดยสารไม่ประจำทาง 69 คัน
- รถบรรทุกลากจูง 121 คัน
- รถบรรทุกวัตถุอันตราย 27 คัน
- รถบรรทุกไม่ประจำทาง 30 คัน
- รถบรรทุกส่วนบุคคล 53 คัน

กราฟที่ 1 ร้อยละรถที่มีความเร็วเกิน

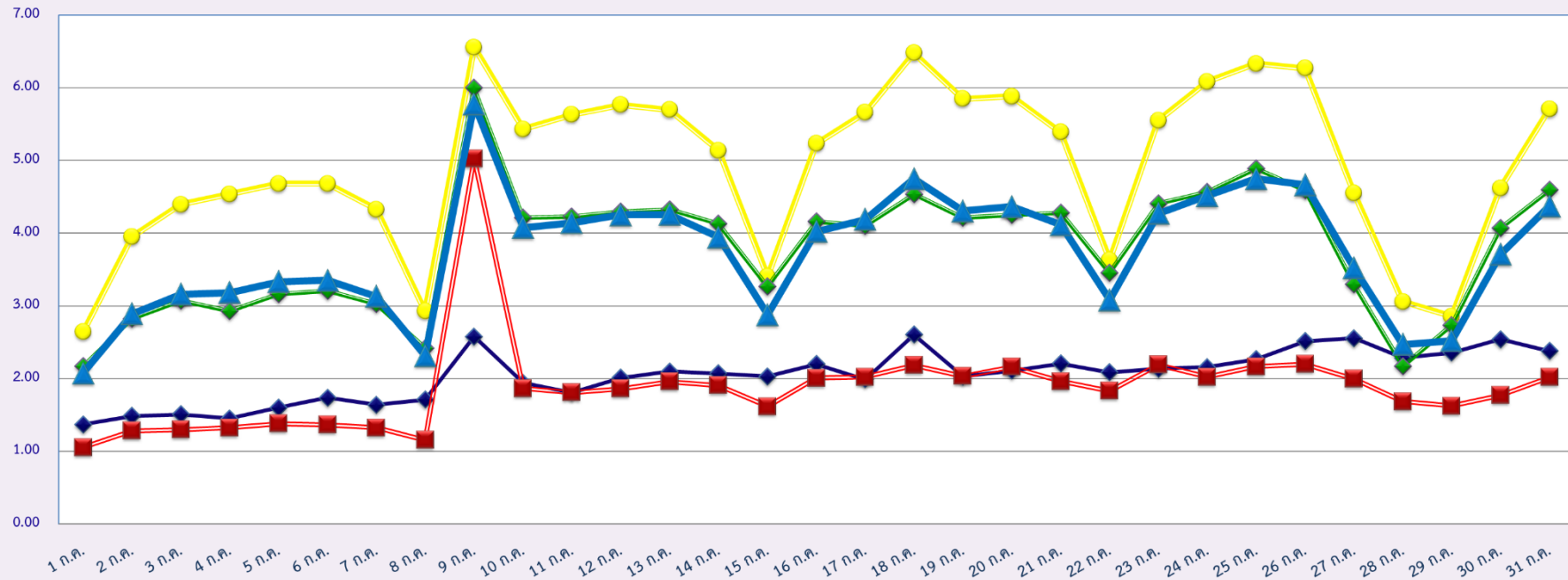


หมายเหตุ : สถิติวันที่ 28 กรกฎาคม 2561 การกระทำความผิดของขั้รถเร็วเกินกำหนด ไม่แสดงค่าในระบบ เนื่องจากการทำงานของระบบไม่สมบูรณ์ จึงไม่นำข้อมูลมาคิดคำนวณค่าเฉลี่ย

กราฟที่ 2 ร้อยละการไม่แสดงตนของพนักงานขับรถ

สถิติการไม่แสดงตนของพนักงานขับรถในรถแต่ละประเภท (ร้อยละ)

ร้อยละ



กรกฎาคม 2561

◆รถโดยสารประจำทาง

■รถโดยสารไม่ประจำทาง

●รถบรรทุกไม่ประจำทาง

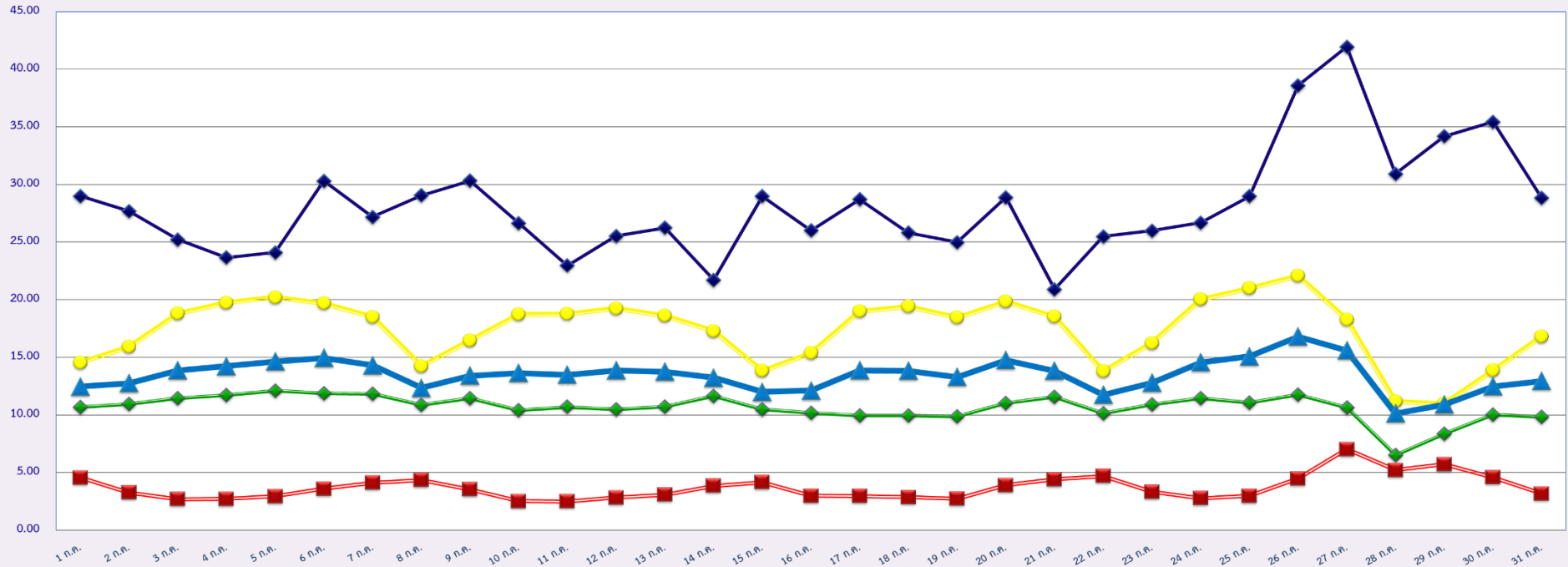
◆รถบรรทุกส่วนบุคคล

▲ค่าเฉลี่ยร้อยละ

กราฟที่ 3 ร้อยละการขั้บรถเกินชั่วโมงการทำงานของพนักงานขั้บรถ

สถิติระยะเวลาการทำงานเกินของพนักงานขั้บรถในรถแต่ละประเภท (ร้อยละ)

ร้อยละ



กรกฎาคม 2561

รถโดยสารประจำทาง

รถโดยสารไม่ประจำทาง

รถบรรทุกไม่ประจำทาง

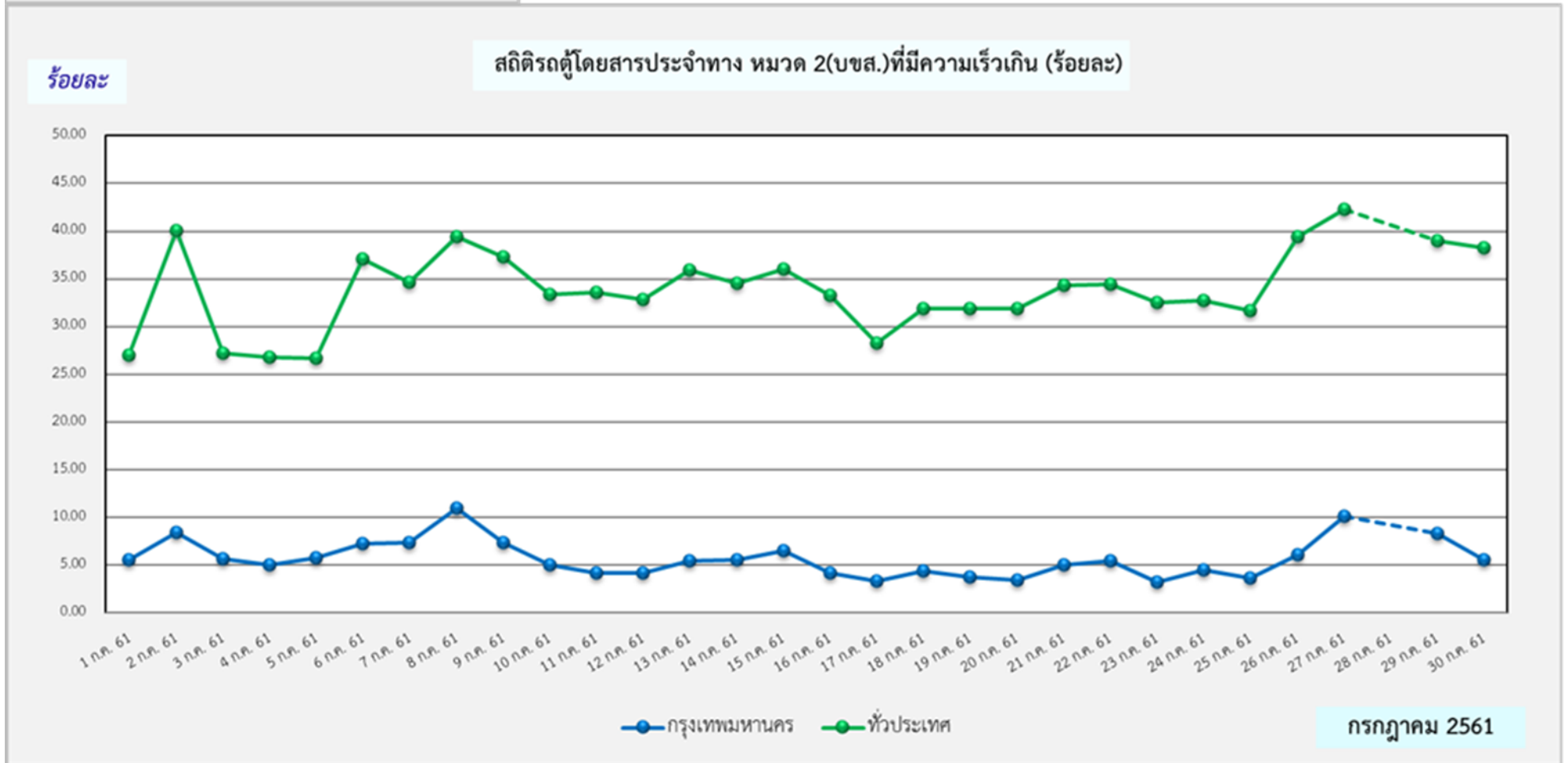
รถบรรทุกส่วนบุคคล

ค่าเฉลี่ยร้อยละ

ตารางที่ 2.1 การกระทำความผิดของรถประจำหมวด 2 (บขส.) จากระบบ GPS

พื้นที่	วันที่	วัน																														
		1 ก.ค.	2 ก.ค.	3 ก.ค.	4 ก.ค.	5 ก.ค.	6 ก.ค.	7 ก.ค.	8 ก.ค.	9 ก.ค.	10 ก.ค.	11 ก.ค.	12 ก.ค.	13 ก.ค.	14 ก.ค.	15 ก.ค.	16 ก.ค.	17 ก.ค.	18 ก.ค.	19 ก.ค.	20 ก.ค.	21 ก.ค.	22 ก.ค.	23 ก.ค.	24 ก.ค.	25 ก.ค.	26 ก.ค.	27 ก.ค.	28 ก.ค.	29 ก.ค.	30 ก.ค.	31 ก.ค.
กรุงเทพมหานคร	จำนวน(คัน)	283	424	285	252	291	367	369	554	372	251	209	209	273	278	326	208	168	219	188	170	253	273	164	224	183	305	510	0	416	394	276
	ร้อยละ	5.59	8.38	5.65	5.00	5.78	7.28	7.33	11.01	7.38	4.98	4.15	4.16	5.42	5.53	6.48	4.14	3.34	4.35	3.74	3.39	5.04	5.43	3.26	4.46	3.65	6.06	10.14	0.00	8.30	7.85	5.50
ทั่วประเทศ	จำนวน(คัน)	1,369	2,029	1,370	1,351	1,345	1,868	1,744	1,986	1,878	1,680	1,692	1,653	1,808	1,738	1,813	1,674	1,420	1,601	1,599	1,599	1,726	1,729	1,635	1,643	1,591	1,984	2,128	0	1,955	2,078	1,919
	ร้อยละ	27.04	40.08	27.17	26.79	26.70	37.07	34.66	39.47	37.26	33.34	33.58	32.88	35.88	34.55	36.04	33.29	28.23	31.83	31.85	31.84	34.36	34.42	32.47	32.73	31.70	39.44	42.31	0.00	38.98	41.43	38.27

กราฟที่ 4 ร้อยละรถตู้โดยสารที่มีความเร็วเกิน



หมายเหตุ : สถิติวันที่ 28 กรกฎาคม 2561 การกระทำความผิดของซ้บรถเร็วเกินกำหนด ไม่แสดงค่าในระบบ เนื่องจากการทำงานของระบบไม่สมบูรณ์ จึงไม่นำข้อมูลมาคิดคำนวณค่าเฉลี่ย